

Perugia accessibile

Itinerario A



Sommario

<i>Descrizione percorso</i>	<i>pag. 3</i>
<i>Palazzo Donini</i>	<i>pag. 5</i>
<i>Nobile Collegio del Cambio</i>	<i>pag. 7</i>
<i>Galleria Nazionale dell'Umbria</i>	<i>pag. 9</i>
<i>Nobile Collegio della Mercanzia</i>	<i>pag. 12</i>
<i>Museo Capitolare</i>	<i>pag. 14</i>
<i>Casa Museo Palazzo Sorbello</i>	<i>pag. 19</i>
<i>Chiesa di San Severo</i>	<i>pag. 21</i>



Descrizione del Percorso

Si parcheggia in Piazza Italia, dove vi sono 4 posti auto riservati ai disabili. Attraversata la strada si apre Corso Vannucci, (storicamente via principale della città) dove nell'angolo destro c'è **Palazzo Donini**.

Riprendendo Corso Vannucci, dopo la metà del viale sulla sinistra troviamo al civico n. 25 il **Nobile Collegio del Cambio**.

Proseguendo su corso Vannucci, sempre sulla sinistra al civico n. 19, troviamo la **Galleria Nazionale dell'Umbria**.

Dall'ingresso della Galleria Nazionale dell'Umbria si accede al **Palazzo dei Priori**.

Al 1° piano del Palazzo dei Priori si accede agli uffici comunali uscendo dall'ascensore sulla destra, mentre sulla sinistra si trova la **Sala dei Notari**.

Uscendo dal Palazzo dei Priori e proseguendo sempre per Corso Vannucci a sinistra, c'è immediatamente il **Corpo di Guardia** della locale Polizia Municipale, (numeri di tel. 075/5724207 o 075/5772254) dove è possibile chiedere eventuali informazioni.

Di nuovo in Corso Vannucci, immediatamente a fianco del Palazzo dei Priori sempre a sinistra al civico 16, troviamo il **Nobile Collegio della Mercanzia**.

Proseguendo si arriva in piazza 4 Novembre nel mezzo della quale si trova la famosa **Fontana Maggiore**, posta tra il Palazzo Comunale ed il Duomo.

Poco dopo la Fontana sulla sinistra, a fianco della libreria Vescovile, si trova il grande portone che con una ripida e lunga salita in mattonato, con scanalature anti slittamento per le antiche carrozze e cavalli, porta alla **Cattedrale di San Lorenzo** e al **Museo Capitolare**.

Tornati in Piazza 4 Novembre e andando a sinistra, lungo la Cattedrale, si giunge ad una strada in salita verso sinistra, proseguendo la quale e tenendosi sul marciapiede di destra, si passa davanti all'ingresso del vicolo in discesa, sempre sulla destra, che porta al Pozzo Etrusco che però non è accessibile. Proseguendo pochi metri avanti, si apre Piazza Piccinino. Continuando a tenere la destra, troviamo subito l'ingresso alla **Casa Museo di Palazzo Sorbello**.



Uscendo dalla Casa Museo di nuovo in Piazza Piccinino e proseguendo a destra, si imbecca Via Bontempi, all'inizio della quale c'è un "Pilomat" che si alza alle ore 10.00 per impedire l'accesso alle autovetture non autorizzate e rimane alzato fino alla sera. Superato di una ventina di metri il Pilomat, sulla sinistra c'è una via ripida e dissestata salita che conduce alla **Chiesa di San Severo**.



Cooperativa Centro Servizi Foligno

Via dei Mille 27/B – 06034 Foligno (PG) – Tel./Fax 0742/358476
www.umbriaccessibile.it • E- mail: info@umbriaccessibile.it



Palazzo Donini

ospita la sede della Regione Umbria, all'interno è possibile visitare la **Mostra Permanente di Salvatore Fiume**. Pittore del secolo scorso, (Comiso, 23 ottobre 1915 - Milano, 13 giugno 1997), ma anche scultore, architetto, scrittore e scenografo. Frequenta giovanissimo il Regio Istituto d'Arte del Libro di Urbino. Nel 1949 a Milano, la sua prima esposizione ufficiale, con le opere "Isole di statue" e "Città di statue", suscitando molto interesse presso la critica. Viene invitato alla Biennale di Venezia: espone il trittico Isola di statue che gli frutta una copertina sulla rivista americana Life, tanto che cento dei suoi quadri fanno un giro tra diversi musei della Germania. Nel 1973 si reca nella valle di Babile, in Etiopia, dove dipinge con vernici marine anticorrosione un gruppo di rocce. Alla grande



Fig. 1: Palazzo Donini

Palazzo Donini: Corso Vannucci, 96 (Palazzo Donini)
tel. 075 5043522-3525 (portineria).

cerimoniale@regione.umbria.it

Orario: martedì e giovedì 15.00 -19.00 (chiuso tutte le festività) Ingresso libero.

antologica del 1974 al Palazzo Reale di

Milano presenta per la prima volta la Gioconda Africana, ora custodita nei Musei Vaticani. Seguono diverse mostre: nel 1985 a Castel Sant'Angelo a Roma, nel 1987 allo Sporting d'Hiver di Monte Carlo e nel 1991 alla Mostra internazionale di

architettura a Milano. Come scultore debutta nel 1994 con un'esposizione a Milano. In realtà i suoi approcci alla scultura risalgono agli anni quaranta. La sua produzione comprende opere in pietra, bronzo, resina, legno e ceramica, alcune delle quali di grandi dimensioni. Tra queste la statua di bronzo al Parlamento Europeo di Strasburgo ed i gruppi in pietra degli ospedali San Raffaele di Milano e di Roma. Muore a Milano il 3 giugno 1997. Le sue opere sono conservate nei più importanti musei del mondo.



Cooperativa Centro Servizi Foligno

Via dei Mille 27/B - 06034 Foligno (PG) - Tel./Fax 0742/358476
www.umbriaccessibile.it • E-mail: info@umbriaccessibile.it

ACCESSIBILITA'

L'ingresso principale del palazzo è su corso Vannucci al civico 96, a pochi passi dall'inizio del viale sulla destra, ma l'accesso ai disabili è però direttamente in

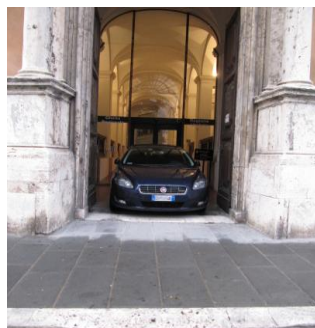


Fig. 2: Ingresso Palazzo Donnini

Piazza Italia, proprio dal lato opposto della strada dove sono posizionati i parcheggi riservati ai disabili, di fronte agli stessi c'è un grande portone oltre il quale si trova una porta a vetri chiusa. Alla destra di questa vi è un campanello da suonare, risponderà il portiere al quale basta spiegare la problematica per farsi aprire. L'accesso a tutto ciò è piuttosto agevole, se non per la soglia di 3,5 cm. ma con invito smussato. E' possibile



Fig. 3: Particolare del gradino

chiamare il portiere anche telefonicamente ai numeri 075/5043522 oppure 075/5043525. La Mostra è ufficialmente aperta il martedì ed il giovedì dalle ore 15.00 alle 19.00 (escluse tutte le festività), ma previo telefonata ai numeri suddetti è spesso possibile visitarla, negli stessi orari, ma in giorni diversi da quelli indicati, (quando fosse libera da impegni la sala riunioni).

Dopo che è stata aperta la porta a vetri si trova una lunga e leggera salita di 15m. circa con pendenza del 3,5% e proseguendo poi sulla destra, un'altra rampa di 3,5m. con pendenza del 6% per arrivare alla porta d'ingresso alla sala con apertura a due ante di ampiezza totale di 90cm. e soglia di 3cm.





Nobile Collegio del Cambio

Fu costruito da Bartolomeo di Mattiolo e da Lodovico di Antonibo tra il 1452 ed il 1457 entro l'ala nuova del Palazzo dei Priori. All'interno si trova la Sala dell'Udienza i cui arredi in legno furono affidati a Domenico del Tasso e per la parte pittorica al Perugino. La sala è coperta da volte ogivali, conserva sontuosi bancali lignei, decorati su tre lati, che mettono in risalto la splendida decorazione pittorica

Tra i bellissimi arredi sono degni di nota il Tribunale, elegantissimo banco ligneo intagliato e intarsiato. In una lunetta, due grifi fiancheggiano una nicchia con la statuetta della Giustizia, terracotta attribuita a Benedetto da Maiano. Sotto vi si trovano, due ordini di sedili per gli uditori e i notai e un grande bancone, intagliato da Domenico del Tasso (1492-93). Gli affreschi del Perugino, che decorano le pareti e le volte ogivali a vela della sala dell'Udienza, costituiscono il capolavoro dell'artista e uno tra i massimi raggiungimenti della pittura italiana di fine Quattrocento. Il ciclo, eseguito dal Perugino con l'aiuto dei suoi allievi, segue un percorso iconografico ideato da Francesco Maturanzio, illuminista, che intendeva dimostrare che l'armonia si ottiene

Nobile Collegio del Cambio corso Vannucci 25
- 06123 Perugia

tel. 0755728599 sito web:
www.perugiacittamuseo.it

Orario feriale: 9.00 -12.30
| 14.30 -17.30;

festivo: 9.00 -13.00
(aperto il lunedì di Pasqua)

Chiuso: 1/1 - 25/12 e
lunedì pomeriggio dal 1/11
al 31/3

Ingresso: intero € 4,50
biglietto cumulativo con il
Collegio della Mercanzia:
intero € 5,50

unendo la cultura dell'antichità col sentimento cristiano. Nella volta, le principali divinità mitologiche: Apollo, Diana, Giove, Saturno, Marte, Mercurio, Venere, su carri trainati da cavalli, colombe eccetera. Nella parete destra, la figura di Catone, simbolo della saggezza. Nella 1ª lunetta, la Prudenza e la Giustizia; sotto, Fabio Massimo, Socrate, Numa Pompilio, Camillo,



Fig. 2: Facciata del Nobile Collegio del Cambio



Fig. 3: Ingresso Nobile Collegio del Cambio



Pittaco, Traiano. Nel tramezzo un autoritratto del Perugino. Nella 2^a lunetta: la Fortezza e la Temperanza; sotto, Lucio Licinio, Leonida, Orazio Coclite, Publio Scipione, Pericle, Cincinnato. Nella lunetta successiva, il Padre Eterno in gloria d'angeli e di cherubini e sotto, i profeti Isaia, Mosè, Daniele David, Geremia, Salomone e le sibille Eritrea, Persica, Cumana, Libica, Tiburtina e Delfica.

ACCESSIBILITA'

Il portone di ingresso principale è quella di destra dei tre che ne danno



Fig. 5: Ingresso del Nobile Collegio del Cambio con gradino

accesso, è a due ante da cm 65 l'una con un gradino di soglia esterno di 14 cm e interno di 4 cm. All'interno si apre la prima sala, dov'è anche la biglietteria e da questa alla 2^o sala c'è un passaggio interno largo cm 68 con rampe prima e dopo di 80 cm al 5% di pendenza.



Fig. 4: Particolare dell'ingresso Nobile Collegio del Cambio con gradino

Per accedere alla 2^o sala, in alternativa per persone in carrozzina, è possibile entrare dalla 2^o porta delle 3, quella centrale, con ingresso sempre da Corso Vannucci, caratterizzata da una grande vetrata a 2 ante di cm 85 l'una e con gradino esterno di

soglia di cm 10 ed interno di 4 cm. L'unico accesso agevole alle carrozzine per la 3^o sala è attraverso la 3^o porta, quella di destra, uguale alla prima ma con gradino di soglia esterno di cm 11 ed interno di 4 cm e sempre a doppia anta da 65 cm. l'una.

Le sale sono tutte visitabili ma vi sono 2 dislivelli del pavimento con gradini uno di 6cm e l'altro di 4 cm.

Le 3 porte di accesso danno su corso Vannucci e per farle aprire basta chiederlo all'addetto posto nella 1^o sala, quella della biglietteria, la porta a sinistra delle 3 guardando la facciata della struttura.



Fig. 6: Particolare dell'ingresso centrale con gradino





La Galleria Nazionale dell'Umbria

La Galleria Nazionale dell'Umbria conserva una delle raccolte più ricche d'Italia con opere di interesse internazionale. La ricchezza e la varietà delle testimonianze artistiche conservate vanno dai dipinti su tavola alle sculture lignee, dalle oreficerie ai tessuti, magnifici esempi della produzione artistica diffusa tra il XIII e XIX secolo.

Dall'ingresso si accede al Palazzo dei Priori che ospita la Galleria e che è situato nel pieno centro storico di Perugia. Le sue origini si collegano alla fondazione dell'Accademia del Disegno di Perugia (1573), che era ubicata presso il



Convento degli olivetani a Montemorcinò. Un sostanziale sviluppo della raccolta avvenne nella seconda metà dell'Ottocento con la cancellazione degli Ordini e delle Corporazioni religiose cui conseguì la statalizzazione dei beni artistici ecclesiastici che vennero integrati nella raccolta. Nel 1863 è stata realizzata una pinacoteca intitolata a Pietro Vannucci, in seguito l'intera raccolta è stata trasferita al terzo piano del palazzo dei Priori. Gli spazi concessi dal Comune durante gli anni si sono ampliati.

Attualmente l'esposizione della Galleria è disposta in sequenza cronologica e suddivisa per

La Galleria Nazionale dell'Umbria Corso Vannucci, 19.
tel. 075 58668410 - 5721009 (biglietteria) - fax 075.58668400

gallerianazionaleumbria@beniculturali.it -

gnu@sistemamuseo.it -

infomusei@comune.perugia.it

www.gallerianazionaleumbria.it -

www.artiumbria.beniculturali.it (Soprintendenza per i beni culturali, storici, artistici ed etnontropologici dell'Umbria) - www.perugiacitymuseum.it

Orario: 8.30-19.30 da martedì a domenica

Chiuso: lunedì - 1/1 - 1/5 - 25/12

lunedì apertura straordinaria - : da aprile a settembre dalle 9:30 alle 19:30 (ultimo ingresso: ore 18:30)

Per eventi nazionali consultare il sito del Ministero www.beniculturali.it e quello della Soprintendenza www.artiumbria.beniculturali.it .

Ingresso: intero € 6,50; ridotto € 3,25 per i visitatori dai 18 a 25 anni e per i cittadini dell'UE i; gratuito fino ai 18 ed oltre i 65 anni;

Per gli altri Stati vengono applicati eventuali accordi di reciprocità.

Biglietteria e bookshop: presso l'atrio del Palazzo dei Priori

Visite guidate e didattiche: Sistema Museo tel. 075 5721009

Biblioteca e archivio storico: al quinto piano del Palazzo apertura dal lunedì al venerdì: 9.00-13.30; martedì - giovedì: 15.00-17.30

Card "Perugia Città Museo".



Cooperativa Centro Servizi Foligno

Via dei Mille 27/B - 06034 Foligno (PG) - Tel./Fax 0742/358476
www.umbriaccessibile.it • E- mail: info@umbriaccessibile.it

scuole. La raccolta viene ospitata all'interno di 23 sale e suddivise in sette sezioni o periodi storici. Alla collezione appartengono capolavori del Medioevo e del Rinascimento fino a comprendere opere del sei-sette e ottocento, realizzate in Umbria.

ACCESSIBILITA'

Si accede dal Corso Vannucci, in piano, attraverso un ampio portone che si apre su un grande spazio. In fondo sulla sinistra, c'è la biglietteria ed il bookshop, con una rampa lunga 140 cm con pendenza dell'8% per accedervi. Sul lato destro c'è l'accesso all'ascensore attraverso una porta larga 80 cm con rampa lunga 1 m al 15% di pendenza.

L'ascensore ha una porta larga 80 cm e un vano largo 95 cm e profondo 120 cm. È presente la pulsantiera in braille, interna ed esterna all'ascensore.

Al 1° piano, usciti dall'ascensore, sulla destra, sono situati gli uffici comunali, sulla sinistra si trova la **Sala dei Notari** visitabile, se libera da impegni istituzionali, attraversando una porta larga 84 cm e percorrendo poi una rampa in legno in discesa sulla destra lunga 9 m con pendenza del 4% e larga 98 cm.

Al 3° piano c'è la **Galleria Nazionale dell'Umbria**. Usciti dall'ascensore sulla destra si trova una postazione dei custodi, ai quali chiedere l'apertura dell'accesso per le carrozzine, che si trova dal lato opposto con un ingresso largo 123 cm e con rampa di 4 m con pendenza al 7%. Subito dopo questo ingresso, in fondo al corridoio, ad 8 m circa sulla destra, vi sono i servizi igienici.

Servizi igienici: ingresso del bagno riservato ai disabili largo 80 cm e vano ampio 150 x 190 cm. Lavabo sospeso con altezza da terra di 65 cm alla maniglia di regolazione dell'inclinazione dello stesso e cm 85 al bordo superiore, maniglione a muro verticale sulla sinistra, wc altezza 50 cm con maniglioni a destra e sinistra, (quest'ultimo ribaltabile) più un maniglione orizzontale lungo la parete a 80 cm da terra. Sulla destra del wc è presente anche una comoda doccia.

Per aprire il bagno (se chiuso) occorre una moneta o chiedere al custode che vi ha aperto l'accesso precedentemente.

Il percorso del museo è in piano con piccole rampette di raccordo tra alcuni vani, di circa 1 m con pendenza massima del 7%. Per accedere al soppalco della sala superiore vi è un elevatore con porta larga 77 cm e vano largo 80 cm e profondo 136 cm.

Alla fine del primo percorso ad U, si trova un elevatore a cielo aperto per scendere al livello inferiore con la porta di 89 cm, largo 126 cm e profondo 126 cm, per uscire dall'elevatore c'è un gradino di 2,5 cm poi una rampa in legno



lunga 245 cm al 4% e larga 120 cm.

Più avanti nel percorso si trova un'altro elevatore per un piano rialzato; questo ha la porta larga 75 cm ed il vano profondo 125 cm e largo 105 cm. A volte si crea un piccolo dislivello di 2 cm circa tra il piano ascensore ed il pavimento.

Per accedere all'altro elevatore per scendere di nuovo, c'è una rampa di quasi 4 m al 5%. Anche questo 2° elevatore è a cielo aperto e con una porta da 75 cm con vano 125 x 105 cm.

Da qui, per le ultime 2 sale e per l'uscita, si percorre una rampa di 12 m di lunghezza al 5% di pendenza e con piazzola di sosta a metà percorso. La porta d'uscita è automatica e larga 121 cm con rampa di 3,5 m al 9%.





Nobile Collegio della Mercanzia

E' stato ricavato in uno dei fondaci del Palazzo dei Priori, che il Comune concesse nel 1390 all'omonima corporazione. La corporazione cooperava all'amministrazione del Comune, vigilando sui commerci, giudicando le controversie tra mercanti, vigilando su pesi e misure. Per questi motivi le sue vicende furono sempre strettamente legate a quelle del governo civile: la sua sede fu acquistata dal Comune, ad esempio, in pagamento di un debito

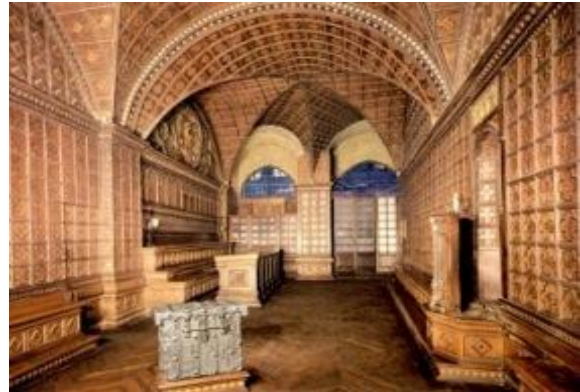


Fig. 7: Interno del Nobile Collegio della Mercanzia

Nobile Collegio della

mercanzia Corso Vannucci, 15 -

tel. e fax 075 5730366

infomusei@comune.perugia.it -

www.perugiaccittamuseo.it

Orario

dal 1° marzo al 31 ottobre:

da martedì a sabato: 9.00-13.00

| 14.30-17.30

domenica e festivi: 9.00-13.00

dal 1° novembre al 28 febbraio:

martedì, giovedì e venerdì: 8.00-

14.00; mercoledì e sabato: 8.00-

16.30

domenica e festivi: 9.00-13.00

(aperto il lunedì di Pasqua)

Chiuso: lunedì, 1/1 - 25/12

Ingresso: € 1,50

Biglietto cumulativo con il

Collegio del Cambio: intero

€ 5,50

di 1440 fiorini che quest'ultimo aveva contratto con la corporazione. La sala è rivestita in legno, sulle pareti sono applicati dei pannelli in noce e pioppo. Nel mezzo della parete sinistra sporge un piccolo pulpito ligneo intagliato e, al di sopra, sono raffigurate la Prudenza, la Fortezza, la Giustizia e la Temperanza. La parete destra presenta una decorazione con lo stemma della corporazione: il grifo perugino sopra una balla. La particolarità dei motivi decorativi ha fatto ritenere la probabile partecipazione di maestranze nordiche. Nell'archivio sono conservate le Matricole dei Mercanti, interessanti documenti ricchi di artistiche miniature.



Cooperativa Centro Servizi Foligno

Via dei Mille 27/B - 06034 Foligno (PG) - Tel./Fax 0742/358476

www.umbriaccessibile.it • E-mail: info@umbriaccessibile.it

ACCESSIBILITA'

Porta d'ingresso a 2 ante di 65 cm l'una
Soglia con gradino esterno di cm 6 ed interno di cm 15
Interno della sala in piano (accessibile con accompagnatore)
Accesso da Corso Vannucci.



Fig. 8: Ingresso del Nobile Collegio della Mercanzia



Fig. 9: Ingresso del Nobile Collegio della Mercanzia con gradino

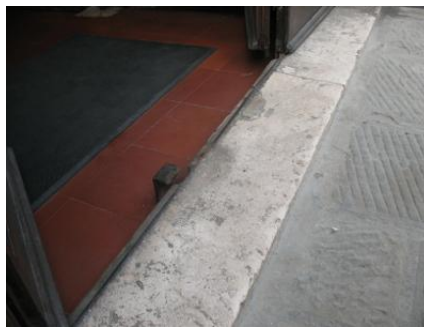


Fig. 10: Particolare dell'ingresso con piccolo gradino



Cooperativa Centro Servizi Foligno

Via dei Mille 27/B – 06034 Foligno (PG) – Tel./Fax 0742/358476
www.umbriaccessibile.it • E- mail: info@umbriaccessibile.it



Cattedrale di San Lorenzo.

Poco dopo la Fontana Maggiore sulla sinistra, a fianco della libreria Vescovile, si trova il grande portone che con una ripida e lunga salita in mattonato, con scanalature anti slittamento delle antiche carrozze, porta all'ingresso del **Museo Capitolare** e alla **Cattedrale di San Lorenzo**. A causa della salita impervia è consigliabile un accompagnatore.

La **Cattedrale** è costituita da un edificio Gotico iniziato nel 1345 e terminato nel 1490. Esso si affaccia su piazza IV Novembre con un bellissimo Portale dell' Alessi ornato da



Fig.11: Cattedrale di San Lorenzo e fontana

Biglietteria riferita al Museo Capitolare

Piazza IV Novembre (Chiostro Cattedrale S. Lorenzo)
tel. e fax 075 5724853, museo@diocesi.perugia.it -
www.museiecclesiastici.it

infomusei@comune.perugia.it -

www.perugiacitymuseum.it

Orario invernale (dal 1 ottobre al 30 marzo) Dal martedì al venerdì 9,00 - 14,00 visita guidata alla zona archeologica h.11,00 su prenotazione sabato e domenica 10,00 - 17,00 visita guidata alla zona archeologica h.11,00 e 15,30 su prenotazione

Orario estivo (valido dal 1 aprile al 30 settembre) Dal martedì alla domenica 10,00 - 17,00 visite guidate alla zona archeologica h. 11,00 e 15,30 su prenotazione

Chiuso:Tutti i lunedì, 1/1 , mattina di Pasqua - 1/5, 15/8, 25e26/12 , aperto il lunedì di pasqua

Ingresso museo: Intero € 6,00 - Ridotto € 5,00 (over 65 e ragazzi fino a 26 anni)

Ingresso Zona archeologica:Intero € 6,00; ridotto € 5,00 (over 65 e ragazzi fino a 18 anni) biglietto cumulativo (Museo + zona archeologica) € 8,00. Cumulativo ridotto € 6,00

(over 65 e ragazzi fino a 18 anni)

Card "Perugia Città Museo"

mascheroni dello Scalza. La facciata invece, che si erge su piazza Dante mai terminata, è impreziosita da un portale barocco creato da **Pietro Carattoli** 1729.

L'interno è a tre navate delimitate da imponenti colonne di eguale altezza custodiscono importanti opere d'arte; le strutture gotiche nel settecento sono state rivestite da stucchi marmorizzati e fini dorature. Le volte costolonate sostenute da pilastri ottagonali, furono interamente decorate da pittori quali Francesco Appiani,



Fig. 12: Facciata Cattedrale

Vincenzo Monotti, Valentino Carattoli, Carlo Spiridione Mariotti, Marcello Leopardi, e



Cooperativa Centro Servizi Foligno

Via dei Mille 27/B - 06034 Foligno (PG) - Tel./Fax 0742/358476
www.umbriaccessibile.it • E- mail: info@umbriaccessibile.it

costituiscono la storia della pittura settecentesca.

ACCESSIBILITA'

A causa della lunga salita scanalata e del gradino smussato di 6 cm che lo precede, è consigliabile un accompagnatore per dare una mano ai visitatori con difficoltà, rendendo così possibile l'accesso.



Fig. 13: Percorso di ingresso alla Cattedrale con piccolo gradino

attraverso un'apertura di 80 cm di larghezza, che è il passaggio più stretto del percorso. Si trova poi



Fig. 5: Ingresso secondario accessibile Museo e Cattedrale

Arrivati in cima alla salita si apre un bel chiostro e proseguendo dritti per una decina di metri, si trova un portone sulla destra che è un accesso posteriore alla

Cattedrale. Bisogna superare un paio di soglie smussate alte 3 cm e passare una rampa in legno con antiscivolo in gomma larga 87 cm

nel suo punto più stretto e lunga 2 metri con una pendenza del 14%. Una volta visitata la cattedrale si fa il percorso inverso riuscendo dallo stesso portone da cui si è entrati e tornando verso sinistra, prima della impervia discesa di uscita dal palazzo, si prosegue lungo il loggiato a destra per una decina di metri e sulla sinistra si trova l'ingresso al **Museo Capitolare.**



Fig. 4: Rampa di accesso





Museo Capitolare

Il Museo, posto sotto l'ala meridionale del primo chiostro della cattedrale, fu istituito nel 1923 e riaperto al pubblico nel 2000.

Le sue opere provengono dalla cattedrale, da chiese della diocesi e da donazioni.

Il percorso di visita, articolato su due piani, prevede un criterio cronologico.

Tante sono le opere si interesse. Notevoli appaiono, tra le altre: la "Testa di diacono", opera scultorea realizzata dalla bottega di Arnolfo di

Museo Capitolare

Piazza IV Novembre (Chiostro Cattedrale S. Lorenzo)

tel. e fax 075 5724853,

museo@diocesi.perugia.it -

www.museiecclesiastici.it

infomusei@comune.perugia.it

www.perugiacitymuseum.it

Orario invernale (dal 1 ottobre al 30 marzo)

Dal martedì al venerdì 9,00 - 14,00 visita guidata alla zona archeologica h.11,00 su prenotazione

sabato e domenica 10,00 - 17,00 visita guidata alla zona archeologica h.11,00 e 15,30 **su prenotazione**

Orario estivo (valido dal 1 aprile al 30 settembre)

Dal martedì alla domenica 10,00 - 17,00 visite guidate alla zona archeologica h. 11,00 e 15,30 su prenotazione

Chiuso: Tutti i lunedì, 1/1, mattina di Pasqua - 1/5, 15/8, 25e26/12, aperto il lunedì di pasqua

Ingresso museo: Intero € 6,00 - Ridotto € 5,00 (over 65 e ragazzi fino a 26 anni)

Ingresso Zona archeologica: Intero € 6,00; ridotto € 5,00 (over 65 e ragazzi fino a 18 anni) biglietto cumulativo (Museo + zona archeologica) € 8,00. Cumulativo ridotto € 6,00 (over 65 e ragazzi fino a 18 anni)

Card "Perugia Città Museo"

Cambio per il monumento di Urbano IV;

l'affresco con la "Madonna del Verde", alla quale le puerpere si recavano a onorarla dopo il parto; la "Madonna col Bambino" del senese Andrea Vanni; lo "Sposalizio della Vergine" del perugino Carlo Labruzzi, commissionato per sostituire la tavola di analogo soggetto realizzata dal Perugino e trafugata nel 1797 dalle truppe francesi Il capolavoro del museo è tuttavia la "Pala di Sant'Onofrio" di Luca Signorelli, raffigurante la Madonna in trono con il Bambino, i santi Giovanni Battista, Onofrio, Lorenzo ed Ercolano (seppur molti ritengono si tratti del committente Jacopo Vannucci) e un angelo musicante.



Fig. 14: Facciata del Museo Capitolare



Sul chiostro è l'ingresso alla Biblioteca Dominicini, fondata nel 1693 dal canonico Antonio Dominicini, con 10 mila volumi, codici e manoscritti.

ACCESSIBILITA'

Per l'ingresso al **Museo Capitolare**, una volta superata la lunga salita scanalata e girato a sinistra nel loggiato, ad una decina di metri sulla sinistra si

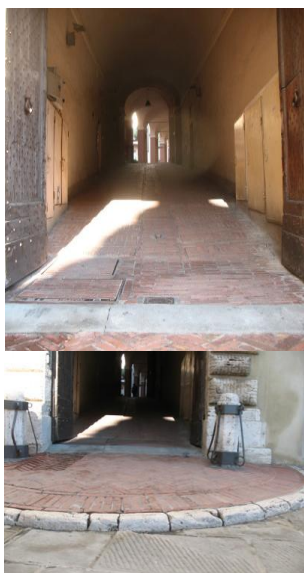


Fig.2-3:salita prima dell'ingresso

trova un portone largo 72 cm con possibilità di aprire la seconda anta dall'interno, di altri 72 cm. Il gradino della soglia è di 4,5 cm a salire ed altrettanti a riscendere con profondità di 50 cm.

Dopo 2,30 m si trova una seconda porta con 2 ante a vetri di 60 cm l'una con apertura a molla (un po' dura) verso l'esterno, superata la quale si va a sinistra verso la biglietteria; c'è da percorrere 15 m su un pavimento dissestato in mattoni, del 1700. Il resto delle sale ha pavimentazione levigata in cotto con rampette leggere di raccordo tra le sale e i corridoi di 80 cm. con pendenza del 4% e porta di passaggio più stretta tra le sale di 1 m.

Tornando al portone d'ingresso e uscendo di nuovo nel loggiato prendendo verso sinistra, pochi metri più avanti si trova un altro portone d'ingresso con le

stesse caratteristiche del primo. Attraverso questo si accede alle Sale dei Dipinti, con pavimenti in cotto levigato e gradini smussati tra le soglie delle porte con altezza massimo di 8 cm. Le rampe di raccordo tra le sale sono brevi ed agevoli, la più lunga è di 50 cm con pendenza del 10% superabile con una leggera rincorsa. La porta di passaggio più stretta tra le sale è di 82 cm.

Il museo comprende la possibilità di visitare i sotterranei del palazzo con la zona archeologica, dove è possibile ammirare anche tratti delle antiche mura etrusche, ma l'accesso e la vista alle carrozzine non è molto confortevole ed è consigliabile un aiuto da parte di un accompagnatore.

Per le carrozzine, l'accesso è possibile solo da via delle Cantine (il custode di turno provvederà a darvi indicazioni) raggiungibile percorrendo una lunga e piuttosto ripida discesa, per arrivare a via delle Cantine e percorrere poi un tratto di 20 m circa di salita con pendenza del 15% fino alla porta d'ingresso ai sotterranei



Fig. 4-5: scalino contropendenza



posta sulla destra in posizione scomoda sulla salita stessa, con un gradino soglia di 4,5 cm nella parte centrale con dislivello progressivo a salire e scendere in contropendenza ai due lati, fino a 9 cm. La porta è larga 84 cm e superatola si trova uno scivolo in discesa di cemento di 3 m al 12% di pendenza. Il percorso prosegue con rampe in legno per una ventina di metri all'11% di pendenza. Vi sono poi altri percorsi con tabelloni in cemento rigato 40x40 con fughe larghe e profonde tra di essi ed altri percorsi interni in cemento con pendenze fino al 20 % per distanze di 5 m. C'è anche la possibilità (facoltativa) di percorrere un tratto dell'antica strada romana di circa 30 m con pendenza fino al 15% ma ovviamente molto dissestata sui lastroni originali. Per uscire bisogna percorrere tutto il tratto a ritroso.





Casa Museo di Palazzo Sorbello



Fig. 15: Ingresso Palazzo Sorbello

Il Palazzo è la dimora dei Marchesi Bourbon di Sorbello, antica famiglia nobile (le sue origini risalgono al XI secolo, quando si insediarono nella alta valle umbra), con glorioso passato ed importante influenza nei principali eventi che hanno segnato la nostra storia. Il palazzo entrò a far parte dei possedimenti dei Sorbello nel 1780, quando Uguccione III lo acquistò. Già all'epoca ed ancora tutt'oggi, questo palazzo è uno dei più belli di Perugia. Entrando sembra di far un tuffo

nel passato, il palazzo è interamente affrescato e le sale perfettamente conservate. Cinque sono le sale da visitare: Sala Carlo III, Sala Ugolino, Sala Romeyne, Sala Diomede, Sala Giuseppe I. Queste ospitano varie collezioni: dipinti, con importanti opere della scuola del Perugino, fiamminga e carraccesca, che vanno dal XVI al XX secolo; stampe, oltre 2500 rappresentanti capolavori della pittura italiana, istanti della rivoluzione francese, carte geografiche ed atlanti; libri, centinaia di opere tra cui sono degni di nota le Tragedie di Vittorio Alfieri, donate da lui stesso a Diomede Sorbello e l'Encyclopedie Française di Diderot e D'Alembert; porcellane, con numerosi pezzi italiani ed europei. La più importante è una collezione di porcellane Ginori composta da 400 pezzi; tessuti, nel 1904 la Marchesa Romeyne Robert Ranieri di Sorbello fondò la Scuola di Ricami Ranieri di Sorbello, attiva fino al 1934 nella produzione di tessuti ricamati a mano. Qui vengono esposti lavori che sono tutti pezzi unici, eseguiti

Palazzo Sorbello Piazza Piccinino, 9 | 06122 Perugia | tel. 075 5732775 - 5724869

e-mail: promoter@fondazioneranieri.org
www.casamuseosorbello.org -
www.fondazioneranieri.org

Orari mattina 11.00 - 13.30 in bassa stagione 25-30 min. Solo visite guidate
Per visite guidate su prenotazione e a tema o in specifici giorni ed orari contattare 075/5732775 (per massimo 25 persone).

Ingresso con visita guidata : € 5,00 a persona, ridotto € 3,00 (per gruppi di almeno 8 persone e i per i possessori del biglietto del pozzo etrusco), gratuito per i bambini sotto i 12 anni.

Per maggiori dettagli consultare il sito: www.casamuseosorbello.org

E anche per verificare gli orari di apertura che varia durante l'anno.

promoter@fondazioneranieri.org
Dott. Enrico Speranza 075/5724869



Cooperativa Centro Servizi Foligno

Via dei Mille 27/B - 06034 Foligno (PG) - Tel./Fax 0742/358476
www.umbriaccessibile.it • E-mail: info@umbriaccessibile.it

interamente a mano ed a regola d'arte. Da aggiungere che Palazzo Sorbello, nel 1734, fu scelto tra tutti i palazzi nobiliari di Perugia per ospitare Carlo III di Borbone, futuro re delle Due Sicilie (1735) e re di Spagna (1759), in una delle tappe di viaggio che egli fece a capo dell'armata spagnola per riprendersi i vicereami austriaci di Napoli e Sicilia.

ACCESSIBILITA'

L'ingresso al pian terreno è al livello della piazza ed in piano con porte ampie



Fig. 2 ingresso sala polivalente

almeno 103 cm. C'è un gradino di 5,5 cm ed un'altro di 4 cm che dà su una rampa in legno lunga 85 cm al 9% poi la porta di 103 cm che dà sulla sala polivalente nella quale c'è l'accesso ad un bagno tramite rampa in legno al 10% di pendenza,



Fig. 3 ingresso bagno

lunga 120 cm. Ingresso bagno con porta scorrevole larga 70 cm. All'interno spazio di manovra di 75 cm di larghezza e 120 di profondità. Piccolo lavabo sospeso con altezza sottolavabo di 75 cm e wc normale sospeso alto 45 cm con maniglioni ai lati e spazio libero solo frontalmente (75 cm) e lato sinistro (65 cm) con maniglione corto ribaltabile. In fondo alla sala c'è l'accesso alla terrazza panoramica con porta larga 96 cm e poi rampa in legno lunga 290 cm al 10% di pendenza, con piccolo gradino smussato in fondo di 2,5 cm.



Fig. 4 uscita

Per salire al piano superiore c'è un ascensore con porta da 80 cm e vano profondo 120 cm e largo 100 munito di pulsantiera in braille.

La porta d'ingresso del 1° piano è larga 1 m poi tutto il giro è in piano.

Al termine del giro, l'uscita per tornare all'ascensore ha due rampe in legno, la prima lunga 120 cm con pendenza 11% in salita e la seconda di un metro sempre con pendenza

dell'11% in discesa. In caso di difficoltà nell'affrontarle è possibile fare il percorso in piano a ritroso.





Chiesa di San Severo

La Chiesa si affaccia sulla piazza Raffaello, dove si possono ammirare diversi esempi di architettura medievale. Secondo la tradizione, la chiesa è stata edificata sui resti di un tempio pagano dell'XI secolo dedicato al dio sole ed è stata restaurata tra il 1748

Chiesa di San Severo

Piazza Raffaello (Porta Sole)

tel. e fax 075 5733864

sansevero@sistemamuseo.it

infomusei@comune.perugia.it

www.perugiacittamuseo.it

www.sistemamuseo.it

Orario: aprile e agosto 10.00 -13.30 |

14.30-18.00 aperto tutti i giorni

maggio – giugno – luglio – settembre –
ottobre: 10.00-13.30 | 14.30-18.00.

chiuso il lunedì

da novembre a marzo: 11.00-13.30 |

14.30-17.00 chiuso il lunedì

Chiuso: 1/1 - 25/12.

Ingresso: intero € 3,00; ridotto € 2,00 per gruppi oltre 15 persone e visitatori oltre 65 anni, ridotto € 1,00 ragazzi da 7 a 14 anni e scolaresche; gratuito fino a 6 anni; Card "Perugia Città Museo". Il biglietto intero o ridotto è valido per una settimana e permette la visita anche al Pozzo Etrusco

ed il 1751 da un laico camaldolese, Frà

Giuseppe.

Rimangono della chiesa originaria

delle absidi e una

nicchia

cuspidata, custodite oggi nell'ex convento. L'interno, diviso nel cinquecento in tre campate, custodisce nella parte destra il Cristo in Gloria di Francesco Appiani, mentre sull'altare maggiore è collocata la Madonna con bambino e santi di Stefano Amadei. L'edificio è chiuso da una piccola cappella quattrocentesca che ospita l'unica opera di Raffaello presente in città: la Trinità.



Fig 16: Facciata della Chiesa di San Severo

Originariamente l'affresco era situato nella seconda campata a sinistra.



Cooperativa Centro Servizi Foligno

Via dei Mille 27/B – 06034 Foligno (PG) – Tel./Fax 0742/358476
www.umbriaccessibile.it • E- mail: info@umbriaccessibile.it

ACCESSIBILITA'

Salita ripida 18% per 25 metri in ciottolato e mattoni dissestati (che necessita dell'aiuto di un accompagnatore per le carrozzine), poi m 70 in asfalto con pendenza



Fig.3: salita in asfalto

massima del 10% per arrivare all'ingresso della **Chiesa di San Severo** con doppia rampa in legno, la prima di m 2,5 con pendenza dell'8% e la



Fig.2 salita ripida

seconda di 2 m sempre con pendenza dell'8%.

All'interno, dietro la biglietteria, c'è un bagno per disabili senza maniglioni ma con WC dedicato alto 48 cm e spazio sufficiente per le manovre delle carrozzine.

Perchè i disabili in carrozzina possano superare la impervia salita, o si dispone di un valido aiuto o è possibile raggiungere la chiesa con la propria autovettura munita di permesso invalidi, informando o chiamando prima il sopracitato Corpo di Guardia della locale Polizia Municipale, ai numeri 075/5724207 o 075/5772254 che provvederà a mandare qualcuno munito di apposito telecomando, per far abbassare il Pilomat e permettere così l'accesso con la propria vettura, fin davanti all'ingresso della chiesa.



Fig. 4 rampa di legno

Ora possiamo tornare indietro verso Corso Vannucci e Piazza Italia dove avevamo lasciato inizialmente la vettura. Passando davanti all'ingresso della Galleria Nazionale dell'Umbria, dalla parte opposta della strada, troviamo la discesa di Via Cesare Fani che termina in piazza Matteotti, all'inizio di Via Baglioni.



NEWS

In Via Boncambi, una traversa di Corso Vannucci, raggiungibile attraverso Via Scura si possono trovare i nuovi bagni pubblici accessibili ai disabili e con servizi innovativi come ad esempio i fasciatoi.

I bagni sono custoditi, per accedervi occorrerà pagare 50 centesimi. Tale tariffa sarà attivata dal mese di luglio 2013 mentre per i disabili l'utilizzo dei servizi rimarrà gratuito.

